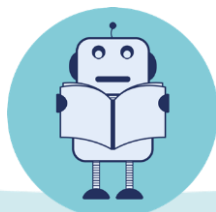




## ADDIE model: Analyse (A) phase



Funded by the European Union. Views and opinions expressed are solely those of the author(s) and do not necessarily reflect those of the European Union or the DAAD National Agency. Neither the European Union nor the DAAD National Agency can be held responsible for them. Project Number: 2023-1-DE01-KA220-HED-000153155



## Section Summary – Analyse (A) phase of the ADDIE Model

In this section, we focus on the first phase of the ADDIE model: Analyse. The goal of this phase is to understand learners' needs, institutional contexts, and ethical and regulatory requirements before designing or adapting a course. You first explore what “analysis” means in instructional design and why it is essential for creating meaningful learning experiences.

To support this process, the MOOC introduces the use of Generative AI (GenAI) as a “persona bot”. By using a Custom GPT, you can create realistic learner personas to simulate different types of students and better understand their needs, expectations, and potential challenges. Through reflective exercises, you are encouraged to further apply this approach to your own teaching context and identify possible gaps or improvement areas in your courses.

Because GenAI is increasingly used in higher education, this section also introduces the EU AI Act, the European regulatory framework for AI, and explains its relevance for higher education. You explore its key principles, risk categories, and implications for teaching practice. Reflective exercise helps you examine how GenAI is currently used in your teaching, what level of risk may be involved, and how to ensure human oversight, transparency, and ethical responsibility.

In addition, you are introduced to TaLAI's policy recommendations for the ethical use of GenAI in higher education. These guidelines were developed through a co-creation process with a wide range of stakeholders, including educators, policy makers, and students. You learn how such guidelines can support institutional development and why they should be adapted to local contexts rather than simply copied.

Finally, you investigate your own institution's GenAI policies, technical tools, and data protection rules. You reflect on whether clear frameworks exist for valid and invalid GenAI use, disclosure requirements, GDPR compliance, and student communication. This helps you align your teaching practice with institutional expectations and identify areas where further support or policy development may be needed.

Overall, the Analysis phase helps you understand your learners, your institutional environment, and the ethical and legal framework surrounding GenAI. By completing this phase carefully, you build a strong foundation for responsible, informed, and effective course design.

## Zusammenfassung des Abschnitts – Phase Analyse (A) des ADDIE-Modells

In diesem Abschnitt konzentrieren wir uns auf die erste Phase des ADDIE-Modells: die Analyse. Das Ziel dieser Phase besteht darin, die Bedürfnisse der Lernenden, den institutionellen Kontext sowie ethische und rechtliche Anforderungen zu erfassen, bevor ein Kurs entworfen oder angepasst wird. Zunächst untersuchen Sie, was „Analyse“ im Bereich des Instructional Design bedeutet und warum sie für die Schaffung sinnvoller Lernerfahrungen unerlässlich ist.

Um diesen Prozess zu unterstützen, stellt das MOOC den Einsatz generativer KI (GenAI) in Form eines „Persona-Bots“ vor. Mithilfe eines Custom GPT können Sie realistische Lernenden-Personas erstellen, um verschiedene Arten von Studierenden zu simulieren und deren Bedürfnisse, Erwartungen und potenzielle Herausforderungen besser zu verstehen. Durch Reflexionsübungen werden Sie dazu angeregt, diesen Ansatz auf Ihren eigenen Lehrkontext anzuwenden und mögliche Lücken oder Verbesserungsbereiche in Ihren Kursen zu identifizieren.

Da GenAI im Hochschulbereich zunehmend eingesetzt wird, stellt dieser Abschnitt auch den EU-KI-Gesetzesentwurf vor, den europäischen Rechtsrahmen für KI, und erläutert dessen Relevanz für die Hochschulbildung. Sie setzen sich mit dessen Grundprinzipien, Risikokategorien und Auswirkungen auf die Lehrpraxis auseinander. Eine Reflexionsübung hilft Ihnen dabei zu untersuchen, wie GenAI derzeit in Ihrer Lehre eingesetzt wird, welches Risikoniveau damit verbunden sein könnte und wie menschliche Aufsicht, Transparenz und ethische Verantwortung gewährleistet werden können.

Darüber hinaus werden Ihnen die politischen Empfehlungen von TaLAI für den ethischen Einsatz von GenAI im Hochschulbereich vorgestellt. Diese Leitlinien wurden in einem gemeinsamen Entwicklungsprozess mit einer Vielzahl von Interessengruppen, darunter Lehrende, politische Entscheidungsträger und Studierende, erarbeitet. Sie erfahren, wie solche Leitlinien die institutionelle Entwicklung unterstützen können und warum sie an lokale Gegebenheiten angepasst werden sollten, anstatt einfach nur kopiert zu werden.

Abschließend untersuchen Sie die GenAI-Richtlinien, technischen Tools und Datenschutzbestimmungen Ihrer eigenen Einrichtung. Sie reflektieren, ob klare Rahmenbedingungen für die zulässige und unzulässige Nutzung von GenAI, Offenlegungspflichten, die Einhaltung der DSGVO und die Kommunikation mit Studierenden vorhanden sind. Dies hilft Ihnen, Ihre Lehrpraxis an die Erwartungen Ihrer Einrichtung anzupassen und Bereiche zu identifizieren, in denen möglicherweise weitere Unterstützung oder die Entwicklung von Richtlinien erforderlich ist.

Insgesamt hilft Ihnen die Analysephase dabei, Ihre Lernenden, Ihr institutionelles Umfeld sowie die ethischen und rechtlichen Rahmenbedingungen rund um GenAI zu verstehen. Indem Sie diese Phase sorgfältig abschließen, schaffen Sie eine solide Grundlage für eine verantwortungsvolle, fundierte und effektive Kursgestaltung.

## Samenvatting van de sectie – Analysefase (A) van het ADDIE-model

In dit hoofdstuk richten we ons op de eerste fase van het ADDIE-model: Analyse. Het doel van deze fase is om inzicht te krijgen in de behoeften van de studenten, de institutionele context en de ethische en wettelijke vereisten, voordat een cursus wordt ontworpen of aangepast. Je onderzoekt eerst wat ‘analyse’ inhoudt binnen onderwijsontwerp en waarom dit essentieel is voor het creëren van zinvolle leerervaringen.

Om dit proces te ondersteunen, introduceert de MOOC het gebruik van Generatieve AI (GenAI) als een “persona-bot”. Door gebruik te maken van een Custom GPT kun je realistische student-persona's creëren om verschillende soorten studenten te simuleren en hun behoeften, verwachtingen en mogelijke uitdagingen beter te begrijpen. Door middel van reflectieoefeningen word je aangemoedigd om deze aanpak verder toe te passen op je eigen onderwijssituatie en mogelijke hiaten of verbeterpunten in je cursussen te identificeren.

Omdat GenAI steeds vaker wordt gebruikt in het hoger onderwijs, introduceert dit hoofdstuk ook de EU-AI-wet, het Europese regelgevingskader voor AI, en legt het de relevantie ervan voor het hoger onderwijs uit. Je verkent de belangrijkste principes, risicocategorieën en implicaties voor de onderwijspraktijk. Een reflectieoefening helpt je te onderzoeken hoe GenAI momenteel in jouw onderwijs wordt gebruikt, welk risiconiveau hiermee gepaard kan gaan en hoe je menselijk toezicht, transparantie en ethische verantwoordelijkheid kunt waarborgen.

Daarnaast maak je kennis met de beleidsaanbevelingen van TaLAI voor ethisch gebruik van GenAI in het hoger onderwijs. Deze richtlijnen zijn tot stand gekomen via een co-creatieproces met een breed scala aan belanghebbenden, waaronder docenten, beleidsmakers en studenten. Je leert hoe dergelijke richtlijnen de institutionele ontwikkeling kunnen ondersteunen en waarom ze moeten worden aangepast aan de lokale context in plaats van simpelweg te worden overgenomen.

Ten slotte onderzoek je het GenAI-beleid, de technische hulpmiddelen en de regels voor gegevensbescherming van je eigen instelling. Je denkt na over de vraag of er duidelijke kaders bestaan voor geldig en ongeldig gebruik van GenAI, openbaarmakingsvereisten, naleving van de AVG en communicatie met studenten. Dit helpt je om je onderwijspraktijk af te stemmen op de verwachtingen van de instelling en om gebieden te identificeren waar mogelijk verdere ondersteuning of beleidsontwikkeling nodig is.

Over het algemeen helpt de Analysefase je om inzicht te krijgen in je studenten, je institutionele omgeving en het ethische en juridische kader rondom GenAI. Door deze fase zorgvuldig af te ronden, leg je een sterke basis voor een verantwoord, weloverwogen en effectief cursusontwerp.

## Résumé de la section – Phase Analyse (A) du modèle ADDIE

Dans cette section, nous nous concentrons sur la première phase du modèle ADDIE : l'analyse. L'objectif de cette phase est de comprendre les besoins des apprenants, les contextes institutionnels ainsi que les exigences éthiques et réglementaires avant de concevoir ou d'adapter un cours. Vous découvrirez tout d'abord ce que signifie le terme « analyse » dans la conception pédagogique et pourquoi il est essentiel pour créer des expériences d'apprentissage enrichissantes.

Pour soutenir ce processus, le MOOC présente l'utilisation de l'IA générative (GenAI) sous la forme d'un « sous la forme d'un agent conversationnel représentant un profil type ». En utilisant un GPT personnalisé, vous pouvez créer des profils types d'apprenants réalistes afin de simuler différents types d'étudiants et de mieux comprendre leurs besoins, leurs attentes et les défis potentiels auxquels ils sont confrontés. À travers des exercices de réflexion, vous êtes encouragé à appliquer davantage cette approche à votre propre contexte d'enseignement et à identifier les lacunes éventuelles ou les domaines d'amélioration dans vos cours.

L'IA générative étant de plus en plus utilisée dans l'enseignement supérieur, cette section présente également la loi européenne sur l'IA (EU AI Act), le cadre réglementaire européen en matière d'IA, et explique son importance pour l'enseignement supérieur. Vous y découvrirez ses principes clés, les catégories de risques et ses implications pour les pratiques pédagogiques. Un exercice de réflexion vous aidera à examiner comment l'IA générative est actuellement utilisée dans votre enseignement, quel niveau de risque cela peut impliquer, et comment garantir un contrôle humain, la transparence et la responsabilité éthique.

De plus, vous découvrirez les recommandations politiques de TaLAI pour une utilisation éthique de la GenAI dans l'enseignement supérieur. Ces lignes directrices ont été élaborées dans le cadre d'un processus de co-création avec un large éventail de parties prenantes, notamment des enseignants, des décideurs politiques et des étudiants. Vous apprendrez comment ces lignes directrices peuvent soutenir le développement institutionnel et pourquoi elles doivent être adaptées aux contextes locaux plutôt que simplement copiées.

Enfin, vous examinerez les politiques, les outils techniques et les règles de protection des données de votre propre établissement en matière de GenAI. Vous vous demandez s'il existe des cadres clairs concernant l'utilisation valable et non valable de la GenAI, les obligations de divulgation, la conformité au RGPD et la communication avec les étudiants. Cela vous aide à aligner votre pratique pédagogique sur les attentes de votre établissement et à identifier les domaines dans lesquels un soutien supplémentaire ou l'élaboration de nouvelles politiques pourrait être nécessaire.

Dans l'ensemble, la phase d'analyse vous aide à comprendre vos apprenants, votre environnement institutionnel et le cadre éthique et juridique entourant la GenAI. En menant cette phase à bien avec soin, vous établissez des bases solides pour une conception de cours responsable, éclairée et efficace.