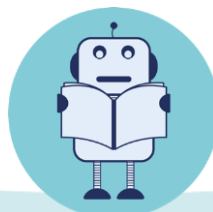




## ADDIE model: Evaluation (E) phase



Funded by the European Union. Views and opinions expressed are solely those of the author(s) and do not necessarily reflect those of the European Union or the DAAD National Agency. Neither the European Union nor the DAAD National Agency can be held responsible for them. Project Number: 2023-1-DE01-KA220-HED-000153155



## Section Summary – Evaluation (E) phase of the ADDIE Model

The Evaluation phase focuses on reflecting on how a course functions in practice and identifying opportunities for improvement. Rather than being a single step at the end of the teaching process, evaluation is best understood as a continuous activity that takes place before, during, and after a course. Feedback from students and other stakeholders helps educators understand what works well, what challenges arise, and where adjustments may be needed.

This section explores how evaluation practices are evolving in a context where both Generative AI and face-to-face interaction play increasing roles in higher education. A podcast introduces the broader debate on evaluating teaching practices in this changing environment, drawing on research about student perspectives, teachers' experiences, and institutional challenges. Participants are encouraged to reflect on how different teaching and evaluation approaches can reveal or obscure aspects of student learning, fairness, and professional responsibility.

To support this reflection, the section introduces a set of guided reflection steps that help educators evaluate the role of GenAI across different aspects of teaching. These steps encourage reflection on course design decisions, teaching practices, and the student learning experience, helping educators identify where GenAI can meaningfully support learning and where human judgement and presence remain essential.

The section also introduces a Custom GPT designed to simulate feedback conversations with students. This activity allows educators to practise dialogic feedback, explore different ways of guiding student reflection, and become more aware of their own feedback strategies. Through reflective exercises, participants examine how their feedback practices influence learning processes, student agency, and the overall learning environment.

Overall, the Evaluation phase encourages educators to view teaching as an iterative process of reflection and refinement. By combining student feedback, professional judgement, and thoughtful use of GenAI, educators can continuously improve their courses while maintaining a strong focus on meaningful learning and responsible teaching practice.

## Zusammenfassung des Abschnitts – Evaluationsphase (E) des ADDIE-Modells

Die Evaluationsphase konzentriert sich darauf, zu reflektieren, wie ein Kurs in der Praxis funktioniert, und Verbesserungsmöglichkeiten zu identifizieren. Die Evaluation ist nicht als einzelner Schritt am Ende des Lehrprozesses zu verstehen, sondern vielmehr als kontinuierlicher Prozess, der vor, während und nach einem Kurs stattfindet. Rückmeldungen von Studierenden und anderen Beteiligten helfen Lehrenden zu verstehen, was gut funktioniert, welche Herausforderungen auftreten und wo Anpassungen erforderlich sein könnten.

Dieser Abschnitt untersucht, wie sich Evaluierungspraktiken in einem Kontext entwickeln, in dem sowohl generative KI als auch persönliche Interaktion eine immer größere Rolle in der Hochschulbildung spielen. Ein Podcast stellt die breitere Debatte über die Bewertung von Lehrpraktiken in diesem sich wandelnden Umfeld vor und stützt sich dabei auf Forschungsergebnisse zu den Perspektiven der Studierenden, den Erfahrungen der Lehrenden und den institutionellen Herausforderungen. Die Teilnehmer werden dazu angeregt, darüber nachzudenken, wie verschiedene Lehr- und Evaluierungsansätze Aspekte des Lernens der Studierenden, der Fairness und der beruflichen Verantwortung aufzeigen oder verschleiern können.

Zur Unterstützung dieser Reflexion stellt dieser Abschnitt eine Reihe von angeleiteten Reflexionsschritten vor, die Lehrkräften dabei helfen, die Rolle von GenAI in verschiedenen Bereichen des Unterrichts zu bewerten. Diese Schritte regen zur Reflexion über Entscheidungen zur Kursgestaltung, Unterrichtspraktiken und die Lernerfahrung der Studierenden an und helfen Lehrkräften dabei, zu erkennen, wo GenAI das Lernen sinnvoll unterstützen kann und wo menschliches Urteilsvermögen und menschliche Präsenz weiterhin unverzichtbar sind.

Der Abschnitt stellt zudem ein benutzerdefiniertes GPT vor, das dazu dient, Feedback-Gespräche mit Studierenden zu simulieren. Diese Aktivität ermöglicht es Lehrenden, dialogisches Feedback zu üben, verschiedene Wege zur Anleitung der Reflexion der Studierenden zu erkunden und sich ihrer eigenen Feedback-Strategien bewusster zu werden. Durch Reflexionsübungen untersuchen die Teilnehmenden, wie ihre Feedback-Praktiken Lernprozesse, die Eigenverantwortung der Studierenden und das gesamte Lernumfeld beeinflussen.

Insgesamt ermutigt die Evaluationsphase Lehrende dazu, den Unterricht als einen iterativen Prozess der Reflexion und Verfeinerung zu betrachten. Durch die Kombination von studentischem Feedback, fachlichem Urteilsvermögen und dem durchdachten Einsatz von GenAI können Lehrende ihre Kurse kontinuierlich verbessern und dabei den Fokus auf sinnvolles Lernen und verantwortungsvolle Unterrichtspraxis beibehalten.

## Samenvatting van de sectie – Evaluatiefase (E) van het ADDIE-model

De Evaluatiefase richt zich op het reflecteren op hoe een cursus in de praktijk functioneert en het identificeren van mogelijkheden voor verbetering. Evaluatie is niet zozeer een afzonderlijke stap aan het einde van het onderwijsproces, maar kan het best worden gezien als een doorlopend proces dat plaatsvindt vóór, tijdens en na een cursus. Feedback van studenten en andere belanghebbenden helpt docenten inzicht te krijgen in wat goed werkt, welke uitdagingen zich voordoen en waar aanpassingen nodig kunnen zijn.

In dit hoofdstuk wordt onderzocht hoe evaluatiepraktijken zich ontwikkelen in een context waarin zowel Generatieve AI als face-to-face interactie een steeds grotere rol spelen in het hoger onderwijs. Een podcast introduceert het bredere debat over het evalueren van onderwijspraktijken in deze veranderende omgeving, waarbij wordt geput uit onderzoek naar de perspectieven van studenten, de ervaringen van docenten en institutionele uitdagingen. Deelnemers worden aangemoedigd om na te denken over hoe verschillende onderwijs- en evaluatiebenaderingen aspecten van het leren van studenten, rechtvaardigheid en professionele verantwoordelijkheid kunnen blootleggen of juist verhullen.

Om deze reflectie te ondersteunen, introduceert dit hoofdstuk een reeks begeleide reflectiestappen die docenten helpen de rol van GenAI in verschillende aspecten van het onderwijs te evalueren. Deze stappen stimuleren reflectie op beslissingen over cursusontwerp, onderwijspraktijken en de leerervaring van studenten, en helpen docenten te identificeren waar GenAI het leren zinvol kan ondersteunen en waar menselijk oordeel en aanwezigheid essentieel blijven.

In dit hoofdstuk wordt ook een Custom GPT geïntroduceerd die is ontworpen om feedbackgesprekken met studenten te simuleren. Deze activiteit stelt docenten in staat om dialooggerichte feedback te oefenen, verschillende manieren te verkennen om studenten bij hun reflectie te begeleiden, en zich meer bewust te worden van hun eigen feedbackstrategieën. Aan de hand van reflectieoefeningen onderzoeken deelnemers hoe hun feedbackpraktijken van invloed zijn op leerprocessen, de eigen verantwoordelijkheid van studenten en de algehele leeromgeving.

Over het algemeen moedigt de Evaluatiefase docenten aan om lesgeven te zien als een iteratief proces van reflectie en verfijning. Door feedback van studenten, professioneel oordeel en doordacht gebruik van GenAI te combineren, kunnen docenten hun cursussen voortdurend verbeteren, terwijl ze een sterke focus behouden op zinvol leren en verantwoorde lespraktijken.

## Résumé de la section – Phase d'évaluation (E) du modèle ADDIE

La phase d'évaluation consiste à analyser le fonctionnement concret d'un cours et à identifier les possibilités d'amélioration. Plutôt que d'être une étape isolée à la fin du processus d'enseignement, l'évaluation s'inscrit dans une démarche continue qui se déroule avant, pendant et après un cours. Les retours d'expérience des étudiants et des autres parties prenantes aident les enseignants à comprendre ce qui fonctionne bien, les difficultés rencontrées et les ajustements qui pourraient s'avérer nécessaires.

Cette section explore l'évolution des pratiques d'évaluation dans un contexte où l'IA générative et les interactions en présentiel jouent un rôle de plus en plus important dans l'enseignement supérieur. Un podcast présente le débat plus large sur l'évaluation des pratiques pédagogiques dans cet environnement en mutation, en s'appuyant sur des recherches concernant les points de vue des étudiants, les expériences des enseignants et les défis institutionnels. Les participants sont encouragés à réfléchir à la manière dont différentes approches pédagogiques et d'évaluation peuvent mettre en lumière ou occulter certains aspects de l'apprentissage des étudiants, de l'équité et de la responsabilité professionnelle.

Pour soutenir cette réflexion, la section présente une série d'étapes de réflexion guidée qui aident les enseignants à évaluer le rôle de l'IA générative dans différents aspects de l'enseignement. Ces étapes encouragent la réflexion sur les décisions relatives à la conception des cours, les pratiques pédagogiques et l'expérience d'apprentissage des étudiants, aidant ainsi les enseignants à identifier les domaines où l'IA générative peut soutenir l'apprentissage de manière significative et ceux où le jugement et la présence humaines restent essentiels.

Cette section présente également un GPT personnalisé conçu pour simuler des conversations de retour d'information avec les étudiants. Cette activité permet aux enseignants de s'exercer au retour d'information dialogique, d'explorer différentes façons de guider la réflexion des étudiants et de mieux prendre conscience de leurs propres stratégies de retour d'information. À travers des exercices de réflexion, les participants examinent comment leurs pratiques de retour d'information influencent les processus d'apprentissage, l'autonomie des étudiants et l'environnement d'apprentissage global.

Dans l'ensemble, la phase d'évaluation encourage les enseignants à considérer l'enseignement comme un processus itératif de réflexion et d'amélioration. En combinant le retour d'information des étudiants, le jugement professionnel et l'utilisation réfléchie de l'IA générative, les enseignants peuvent améliorer continuellement leurs cours tout en mettant fortement l'accent sur un apprentissage significatif et des pratiques pédagogiques responsables.